

# Honeywell

## Installation Instructions

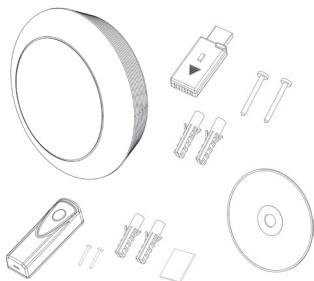
### ***RCWL2200A***

Wireless MyChime™ Door Chime, Software and  
Customizable Sound Card

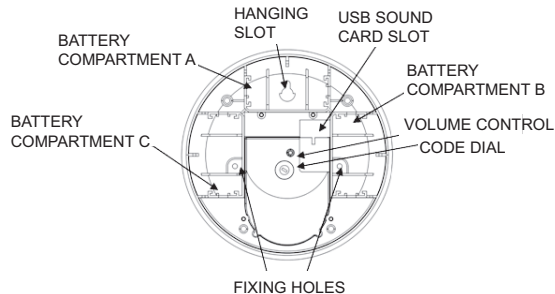


69-2111EFS-01

## Installation Instructions



## Supports Windows 2000 and XP



## Safety

Before proceeding with the installation, please note the following safety warnings:

- Always follow the manufacturer's advice when using power tools and wear suitable protective equipment (e.g. safety goggles) when drilling holes, etc.
- Before drilling holes in walls, check for hidden electricity cables and water pipes. The use of a cable/pipe locator is advisable if in doubt.

1. Install batteries. Push batteries (2 x AAA) not included. Chime batteries 3x C cell, not included.



2. Choose a code between 1 & 16. Apply the same code for push and chime.

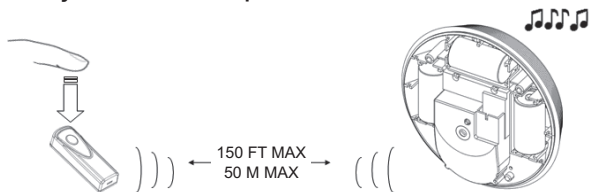


1

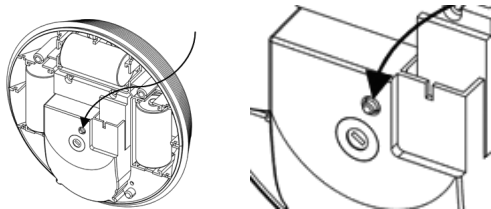
69-2111EFS-01

## Installation Instructions

### 3. Test your Chime and push.



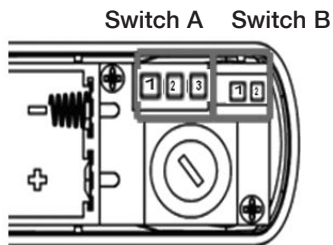
### 4. Volume Control—Push button.



69-2111EFS-01

2

## 5. Selecting your standard tune.



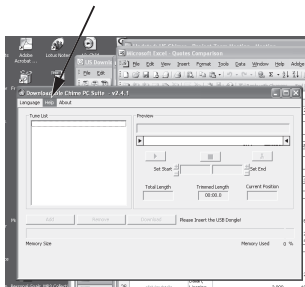
Switch A Position	Switch B at Position 2	Switch B at Position 1
3	Plays list of pre-recorded songs one after the other.	Plays the same selected tune.
2	Westminster 8 note	Westminster 8 note
1	Ding Dong Dong	Ding Dong Dong
To change your tune	Switch B to position 2 Play through your list of tunes by pressing the push until desired tune is reached, then...	Switch B to position 1 this selects the desired tune.



## Installation Instructions

### 6. How to download tunes to your USB Soundcard:

Insert the CD and USB sound card into your computer. Click on the Help dropdown for instructions on how to download tunes to your USB Soundcard.



The sound properties of this Door Chime work best with acoustic music clips.

You can download:

MP3 sound files, Midi (type 0 and 1 only), and Wav (PCM only)

Soundcard Size: 4 MB Memory.

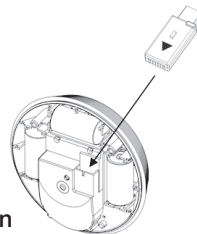
There are many types of Wav files available on the Web. The most basic is Wav PCM.

If you have a Wav that does not work in the Chimes editing program it may be a non PCM Wav file.

More advice can be found at: <http://yourhome.honeywell.com>



7. Fit your uploaded USB Card into your Chime.



8. Playing your own downloaded tunes: Follow the instructions in sections 6-7, then follow instructions in table below.

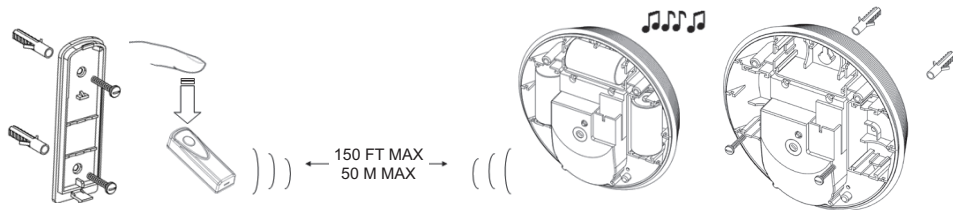
Switch A Position	Switch B at Position 2	Switch B at Position 1
3	Plays list of pre-recorded songs one after the other.	Plays the same selected tune.
2	Westminster 8 note	Westminster 8 note
1	Ding Dong Dong	Ding Dong Dong

## Installation Instructions

### 9. Mounting your Chime and Push

Drill two 1/4-in. (5 mm) fixing holes for mounting the push back plate.

Do not mount on or next to a metal surface.





Dense walls and metal can reduce range, before final installation adjust distance and position between push and chime while operating the push to optimize the chime within your environment.

<b>Wall Type</b>	<b>Range Reduction</b>
Dry-lined partition wall	10–30%
Single-layer brick wall	20–40%
Double-layer brick wall	30–70%
Metal panel/radiator	90–100%



## *Installation Instructions*

---

### **Troubleshooting**

#### **“My Chime does not work...”**

Make sure the batteries are fitted correctly + / - polarity.

Replace batteries every 12-18 months. Only use alkaline batteries.

Make sure push and Chime are within range, see section 9.

Check that the dial code on the bell push and chime are set at the same position. See section 2.

#### **Chime does not play tune selected:**

Ensure you have selected the right options – see section 5-6.

Support website link: <http://yourhome.honeywell.com> - with automatic updates.

### **Disposal and Recycling**

At the end of their useful life the packaging and product should be disposed of via a suitable Recycling Center. Do not dispose of as normal household waste. **DO NOT BURN.**

Check with your local authority or retailer for recycling advice.



69-2111EFS—01

8



## Declaration

Honeywell hereby declares that this product complies with Part 15 of the FCC rules and Industrial Canada standards. This device operation is subject to the following two conditions:

- (1) This device may not cause harmful interference, and
- (2) This device must accept any interference received, including interference that may cause undesired operation.



### Caution:

Changes or modification not expressly approved by the party responsible for regulatory compliance could void the user's authority to operate the equipment.

## Guarantee

Honeywell guarantees this product for 1 year from the date of purchase. Proof of purchase is required: this does not affect your statutory rights. If you require further information about your product call the Honeywell help line at 1-800-468-1502.



**Honeywell International Inc.**

ACS, Environmental and Combustion Controls  
1985 Douglas Drive, Golden Valley, MN 55422  
[www.honeywell.com](http://www.honeywell.com)



Printed in U.S.A. on recycled  
paper containing at least 10%  
post-consumer paper fibers.

® U.S. Registered Trademark.  
© 2007 Honeywell International Inc.  
69-2111EFS—01 M.S. 11-07

**Honeywell**



# Honeywell

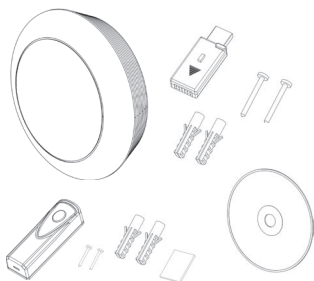
## Directives d'installation

### ***RCWL2200A***

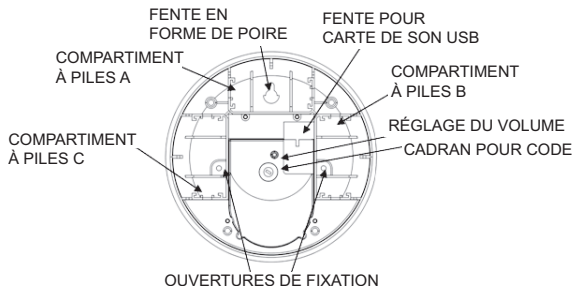
---

Logiciel MyChime<sup>MC</sup> et carte de son personnalisable  
pour carillon de porte sans fil

## Directives d'installation



## Supports Windows 2000 et XP



## Sécurité

Avant de commencer l'installation, veuillez respecter les consignes de sécurité suivantes :

- Toujours suivre les recommandations du fabricant lorsqu'on utilise des appareils électriques et toujours se servir d'un équipement protecteur (par ex. des lunettes de protection) lorsqu'on perce des trous, etc.
- Avant de percer un trou dans un mur, vérifier qu'il n'y a pas de canalisations ou de câbles électriques encastrés. En cas de doute, il est conseillé d'utiliser un appareil permettant de détecter les câbles/tuyaux.

1. Insérer les piles - Piles (2 x AAA) pour sonnette non comprises. 3 piles de taille C pour le carillon non comprises.

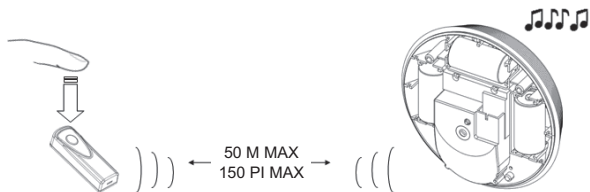


2. Choisir un code entre 1 et 16. Appliquer le même code à la sonnette et au carillon.

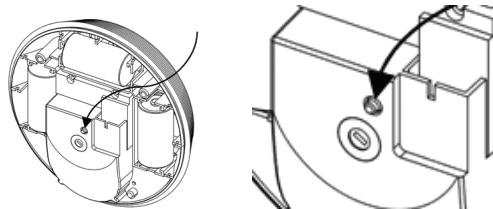


## Directives d'installation

### 3. Vérifier la sonnette et le carillon.



### 4. Réglage du volume - Bouton-poussoir.



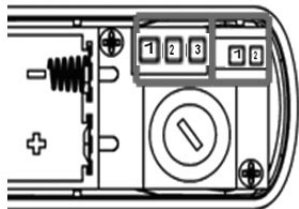
69-2111EFS-01

14



## 5. Sélection d'une mélodie standard.

Interrupteur A    Interrupteur B

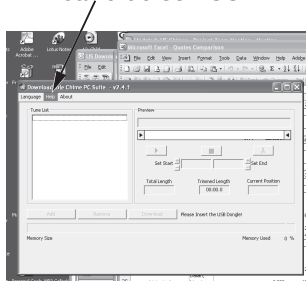


Position de l'interrupteur A	Interrupteur B à la position 2	Interrupteur B à la position 1
3	Fait entendre une liste de mélodies pré-enregistrées l'une après l'autre.	Fait entendre la même mélodie choisie.
2	Westminster, 8 notes	Westminster, 8 notes
1	Ding Dong Dong	Ding Dong Dong
Pour modifier la mélodie	Interrupteur B à la position 2 Faire jouer la liste des mélodies en appuyant sur la sonnette jusqu'à ce que la mélodie souhaitée soit atteinte, puis...	Interrupteur B à la position 1 pour sélectionner la mélodie souhaitée.

## Directives d'installation

### 6. Comment télécharger des mélodies sur la carte de son USB :

Insérer le CD et la carte USB dans l'ordinateur. Cliquer sur le menu déroulant d'aide pour obtenir les explications sur le téléchargement des mélodies sur une carte de son USB.



Les propriétés sonores de ce carillon seront mises en valeur avec des extraits de musique acoustique.

Il est possible de télécharger des fichiers son MP3, (pour les utilisateurs qui connaissent bien les logiciels de musique : Midi – type 0 et 1 seulement et Wav – PCM seulement).

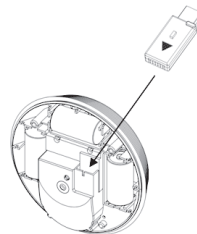
Capacité de la carte de son : 4 MB de mémoire.

Il existe plusieurs types de fichiers WAV sur le Web et le fichier le plus simple est de type Wav PCM.

Si le programme d'édition du carillon ne reconnaît pas un fichier Wav, ce n'est peut-être pas un fichier Wav PCM.

On trouvera d'autres renseignements à l'adresse [yourhome.honeywell.com](http://yourhome.honeywell.com).

7. Insérer une carte de sons téléchargés dans le carillon.



8. Pour faire jouer vos propres mélodies téléchargées, suivre les étapes aux numéros 6 et 7, puis suivre les directives ci-dessous.

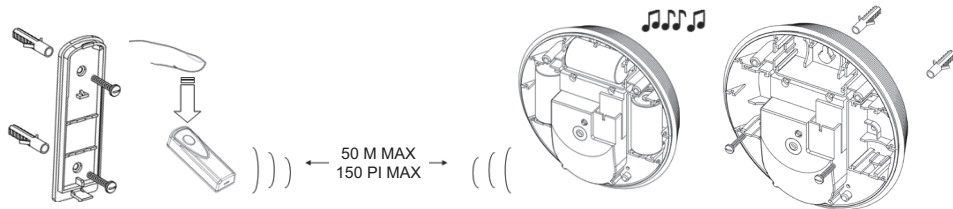
<b>Position de l'interrupteur A</b>	<b>Interrupteur B à la position 2</b>	<b>Interrupteur B à la position 1</b>
3	Fait entendre une liste de mélodies pré-enregistrées l'une après l'autre.	Fait entendre la même mélodie choisie.
2	Westminster, 8 notes	Westminster, 8 notes
1	Ding Dong Dong	Ding Dong Dong

## Directives d'installation

### 9. Installation du carillon et de la sonnette

Percer deux trous de fixation de 5 mm (1/4 po) pour installer la plaque de la sonnette.

Ne pas installer la sonnette sur une surface métallique.



Les murs épais et le métal peuvent réduire la portée du carillon. Avant d'installer la sonnette, ajuster sa position et vérifier la distance entre la sonnette et le carillon pour optimiser le fonctionnement du système.

Type de mur	Réduction de la portée
Mur de partition en gypse	10–30 %
Mur de briques, un rang	20–40 %
Mur de briques 2 rangs	30–70 %
Panneau métallique/ Radiateur	90–100 %



## *Directives d'installation*

---

### **Dépannage**

#### **Le carillon ne fonctionne pas.**

Vérifier que les piles sont correctement installées (et que la polarité est respectée).

Remplacer les piles tous les 12-18 mois. N'utiliser que des piles alcalines.

Vérifier que la sonnette n'est pas trop éloignée du carillon, revoir la section 8.

S'assurer que les cadrans codés de la sonnette et du carillon sont réglés à la même position. Voir la section 2.

#### **Le carillon ne fait pas entendre la mélodie sélectionnée.**

S'assurer d'avoir choisi les bonnes options – revoir les sections 5-6.

Pour obtenir de l'aide : <http://yourhome.honeywell.com>.- mises à jour automatiques.

### **Élimination et recyclage**

À la fin de leur vie utile, l'emballage et le produit devraient être rapportés à un centre de recyclage. Prière de ne pas les mettre aux poubelles avec les ordures ménagères. **NE BRÛLE PAS.** Contacter la municipalité ou le détaillant pour obtenir des conseils en matière de recyclage.



69-2111EFS—01

20



## Déclaration

Par la présente, Honeywell déclare que ce carillon sans fil est conforme aux exigences de la partie 15 des règles de la FCC et aux normes d'Industrie Canada. Le fonctionnement de ce système est assorti aux deux conditions suivantes :

- (1) L'appareil ne peut causer d'interférences nuisibles, et
- (2) L'appareil doit accepter les interférences reçues, y compris celles qui pourraient nuire à son fonctionnement.



Mise en garde : Toute modification qui n'est pas autorisée expressément par la partie responsable de la conformité de l'appareil aux règles en vigueur pourrait rendre l'utilisateur inapte à faire fonctionner le matériel.

## Garantie

Honeywell garantit ce produit pendant une durée de un an à partir de la date d'achat. La preuve d'achat sera exigée sans que cela n'affecte les droits qui vous sont accordés par la loi. Pour obtenir de plus amples informations concernant notre produit, prière de communiquer avec les Services à la clientèle de Honeywell en composant le 1-800-468-1502.



**Honeywell International Inc.**

SRA, Régulateurs d'ambiance et de combustion  
1985 Douglas Drive, Golden Valley, MN 55422  
[www.honeywell.com](http://www.honeywell.com)



Imprimé aux É.-U. sur du papier recyclé  
contenant au moins 10 % de fibres de  
papier recyclées après consommation.

® Marque enregistrée des É.-U.  
Copyright © 2007 Honeywell International Inc.  
69-2111EFS—01 M.S. 11-07

**Honeywell**





# Honeywell

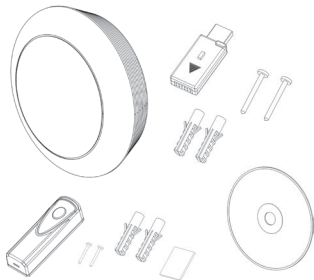
## Instrucciones de Instalación

### ***RCWL2200A***

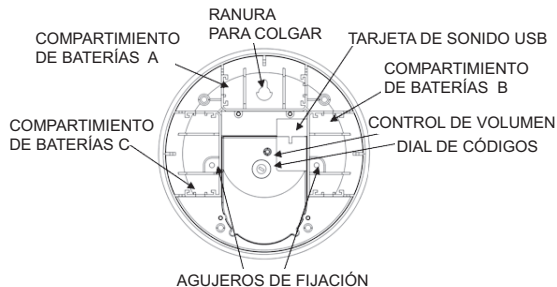
---

Software y tarjeta de sonido personalizable para  
la campanilla inalámbrica para puerta MyChime™

## Instrucciones de instalación



## Supports Windows 2000 and XP



## Seguridad

Antes de proceder con la instalación, por favor observe las siguientes advertencias sobre seguridad:

- Siempre siga las recomendaciones del fabricante cuando utilice herramientas eléctricas y utilice equipo protector adecuado (por ej.: gafas de seguridad) cuando taladre agujeros, etc.
- Antes de taladrar agujeros en las paredes, revise si existen cables de electricidad o tuberías de agua ocultos. El uso de un localizador de cables/tuberías puede ser aconsejable si tiene dudas.

69-2111EFS-01

24

1. Coloque las baterías. Incluye baterías del pulsador 3 Baterías de la campanilla tipo C, no se incluyen.



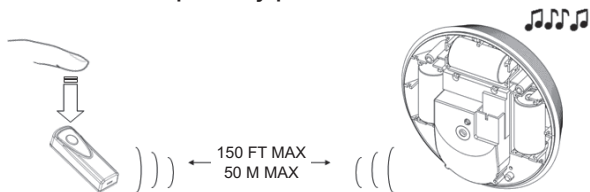
2. Elija un código entre 1 y 16. Aplique el mismo código para el pulsador y la campanilla.



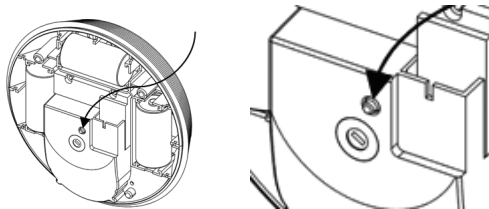


## Instrucciones de instalación

### 3. Pruebe su campanilla y pulsador.



### 4. Control de volumen-Botón pulsador.

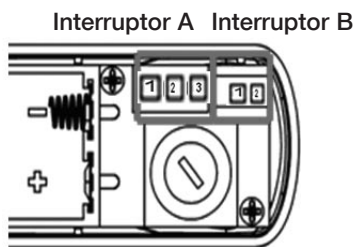


69-2111EFS-01

26



## 5. Elija su melodía estándar.

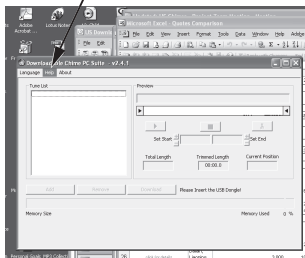


Interruptor A Posición	Interruptor B posición 2	Interruptor B posición 1
3	Reproduce su lista de canciones descargables una tras otra	Reproduce la misma melodía seleccionada.
2	Westminster de 8 notas	Westminster de 8 notas
1	Ding Dong Dong	Ding Dong Dong
Para cambiar la melodía	Interruptor B posición 2. Reproduzca completamente su lista de melodías presionando el pulsador hasta que llegue a la melodía que desea, y entonces...	Interruptor B a la posición 1 - para seleccionar la melodía que desea.

## Instrucciones de instalación

### 6. Como descargar melodías de su tarjeta de sonido USB:

Inserte el CD y la tarjeta de sonido USB en la computadora. Pulse en el menú de posibilidades Help para las instrucciones sobre como descargar melodías a su tarjeta de sonido USB.



Las propiedades de sonido de esta campanilla de puerta funcionan mejor con cortos musicales acústicos.

Puede descargar:

Archivos de sonido MP3, (– para usuarios avanzados de música también: Midi – tipo 0 y 1 únicamente y Wav – PCM solamente)

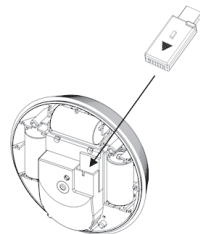
Tamaño de la tarjeta de sonido: Memoria de 4 MB.

Hay muchos tipos de archivos Wav disponibles en Internet - los básicos son Wav PCM.

Si tiene un Wav que no funciona con el programa de edición de las campanillas puede ser un programa que no es PCM Wav.

Puede encontrar más información en: <http://yourhome.honeywell.com>

7. Coloque su Tarjeta USB cargada en su campanilla



8. Para reproducir sus propias melodías que ha descargado:  
Siga las instrucciones en 6-7, luego siga las instrucciones  
en la tabla de más abajo.

<b>Interruptor A Posición</b>	<b>Interruptor B posición 2</b>	<b>Interruptor B posición 1</b>
3	Reproduce su lista de canciones descargables una tras otra	Reproduce la misma melodía seleccionada.
2	Westminster de 8 notas	Westminster de 8 notas
1	Ding Dong Dong	Ding Dong Dong



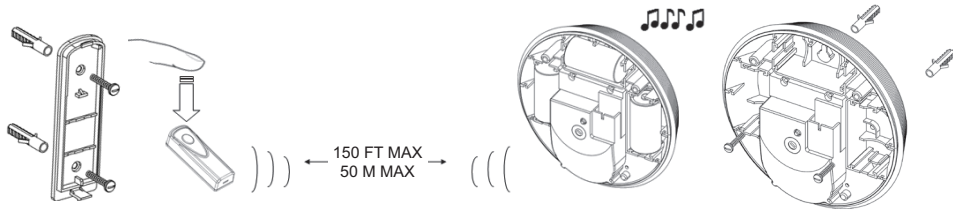
## *Instrucciones de instalación*

---

### 9. Montaje de su campanilla y pulsador

Perfore dos agujeros de 5 mm para montar la placa posterior del pulsador.

No monte en una superficie metálica o al lado de ella.





Las paredes gruesas y el metal pueden disminuir el alcance. Antes de la instalación final regule la distancia y la posición entre el pulsador y la campanilla mientras activa el pulsador para optimizar la campanilla en su ambiente.

<b>Tipo de pared</b>	<b>Disminución del rango</b>
Pared de tabiques divisorios con revestimiento seco	10–30%
Pared con hilera sencilla de ladrillos	20–40%
Pared con hilera doble de ladrillos	30–70%
Panel de metal/radiador	90–100%



## *Instrucciones de instalación*

---

### **Localización y solución de problemas – “Mi campanilla no funciona...”**

Compruebe que las baterías estén colocadas adecuadamente con la polaridad + / -. Cambie las baterías cada 12 – 18 meses. Use baterías alcalinas únicamente. Verifique que el pulsador y la campanilla estén dentro del alcance, refiérase a la sección 9.

Verifique que los códigos de esfera del pulsador de timbre y de la campanilla estén colocados en la misma posición. Ver sección 2.

### **La campanilla no reproduce la melodía seleccionada:**

Verifique que haya seleccionado las opciones adecuadas – refiérase a la sección 5-6. Enlace de apoyo en nuestro sitio en Internet: <http://yourhome.honeywell.com>.- con actualizaciones automáticas.

### **Desecho y reciclado**

Al término de su vida útil el empaque y el producto deben desecharse por medio de un Centro de Reciclaje adecuado. No deseche como residuos domésticos normales. **NO INCINERE**. Verifique con las autoridades locales o el distribuidor la disponibilidad del servicio de reciclaje.



## Declaración

Honeywell por la presente declara que este producto cumple con los requerimientos esenciales y otras provisiones relevantes de la Parte 15 de las regulaciones FCC y las normas industriales de Canadá.



El funcionamiento de este dispositivo está sujeto a las siguientes dos condiciones:

- (1) Este dispositivo no debe causar interferencia nociva, y
- (2) Este dispositivo deberá aceptar cualquier interferencia que se reciba, incluyendo la interferencia que pudiese causar el funcionamiento no deseado.

### Precaución:

Los cambios o modificaciones que no hayan sido expresamente aprobados por la parte responsable del acatamiento a las regulaciones podrían anular la autoridad del usuario para operar el equipo.

## Garantía

Honeywell garantiza este producto por el lapso de 1 año a partir de la fecha de compra. La prueba de compra es necesaria; esto no afecta sus derechos legales. Si necesita mayor información sobre su producto, llame a la línea de ayuda de Honeywell al 1-800-468-1502.



**Honeywell International Inc.**

ACS, Environmental and Combustion Controls  
1985 Douglas Drive, Golden Valley, MN 55422  
[www.honeywell.com](http://www.honeywell.com)



Impreso en los EE. UU., en papel  
reciclado que contiene por lo menos  
un 10% de fibras de papel reciclable.

® Marca registrada de los EE. UU.  
© 2007, Honeywell International Inc.  
69-2111EFS—01 M.S. 11-07

**Honeywell**